

XI DESCRIPTION DE LA LARVE DE  
*LASIODACTYLUS CHEVROLATI*,  
REITT

[COLEOPTERA, NITIDULIDAE].

Par P. DE PEYERIMHOFF.

Matériel étudié: Nombreuses larves de tous âges, conservées dans l'alcool faible, recueillies avec l'imago.

Provenance: Barkuda I., Chilka L. (Ganjam, Madras, Indes Anglaises), dans des fruits tombés et fermentés de *Melia azadirachta* (*Neem* ou *Nim* tree). Coll. Chilka Survey.

Longueur des plus grands spécimens: 7 mm.—Largeur: 1.5 mm.

Corps éruciforme, assez convexe, d'un jaune orangé; tête plus foncée; pronotum chargé de deux plaques cornées brunes; contours des mandibules, taches rétinienne, stigmates, quatre taches cornées sur le mésonotum et le métanotum, deux taches analogues sur les 9 tergites abdominaux, extrémité des prolongements du dernier segment et trochantins, d'un brun clair. Téguments mats, sauf sur la tête et sur les taches cornées. Pilosité presque nulle, au moins chez les individus âgés.

Tête dégagée chez les individus jeunes, légèrement engagée dans le prothorax chez les individus âgés, atténuée en avant à partir de la moitié, arrondie en arrière, portant une forte impression en U superposée aux sutures de l'aire frontale, ornée de quelques soies, claviformes en dessus, simples en dessous. *Clypeus* transversal, fortement tuméfié de chaque côté, sans suture nette. *Labre* bien détaché, encore plus transversal, portant six soies sur le pourtour et des papilles au bord antérieur.

*Antennes* ayant à peu près la longueur de l'épistome et du labre pris ensemble, basées sur une large membrane cupiliforme, de 3 articles décroissant en largeur, le 1<sup>o</sup> carré, plus ou moins enchâssé dans la membrane basilaire, le 2<sup>o</sup> allongé, légèrement fusiforme, le dernier très petit, subulé, terminé par une soie et accolé à un cône sensitif interne moindre de moitié.

*Ocelles* latéraux, au nombre de 4, sous forme de cornées saillantes disposées au-dessus d'une tache rétinienne foncée.

*Mandibules* courtes, à peu près symétriques, cachées sous l'épistome et le labre, peu chitinisées, sauf sur les bords et sur les condyles, fortement anguleuses au côté externe, composées d'une pointe cornée à sommet bifide, portant 4 ou 5 dents au bord interne,—d'une lacinia formée de lanières multifides réunies en frange,—d'une mola finement striée, semblant évidée en dessous et un peu davantage à droite qu'à gauche.

*Trou occipital inféro-postérieur; trou maxillaire* vaguement

rectangulaire; tous deux communiquant entre les pleures, dont les ailes sont distantes du dixième environ de la largeur de la tête. *Pièces labio-maxillaires* en partie membraneuses, peu saillantes en dessous.

*Maxilles* formées d'un *stipe* deux fois plus long que large, à contours externes flexueux basé sur un *cardo* très peu coudé, et au sommet, séparé du lobe par une suture très nette. *Lobe* maxillaire oblong, couvert au sommet de papilles et de soies sensibles et portant à la base, sur la face dorsale, un fascicule de 4 dents aigues, dont deux beaucoup plus développées, dépassant le bord interne. *Membrane articulaire* à peine chitinisée sur son bord interne. *Palpes maxillaires* épais, le palpigère complètement détaché, corné à la base et simulant un premier article; l'orange paraît ainsi composé de quatre segments.

*Labium* composé d'avant en arrière: d'un *palpigère* cordiforme portant une paire de palpes *uniarticulés* recouverts d'une *langue* arrondie, obtuse, non sétuleuse,—d'un *menton* également cordiforme, pourvu de deux soies, membraneux au sommet, où il peut enchâsser une partie du palpigère,—d'un *sous-menton* très allongé, dont le tégu-

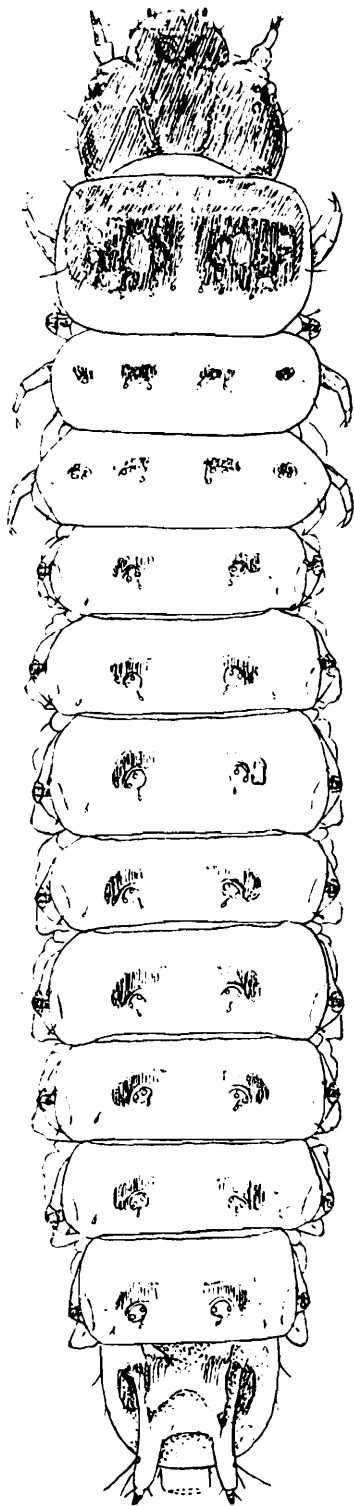


FIG. 1.—Larve de *Lasiodactylus chevrolati*.  
Specimen âgé.

ment luisant contrasta avec la matité de la membrane articulaire,—d'une *gula* membraneuse (à peu près invisible sans dissection) et située exactement entre les deux sommets cornés des pleures.

*Pronotum* beaucoup plus développé que tout autre segment, transversal à côtés arrondis, orné sur ses deux tiers antérieurs de

deux plaques cornées et luisantes, presque contigues; chacune d'elles porte quelques courtes soies claviformes et quatre impressions, une médiane et trois latérales, à fond plus clair.

*Mésonotum* et *métanotum* identiques, presque de moitié plus courts que le pronotum, portant quatre plaques luisantes bien moins étendues, les médianes plus développées, terminées en arrière par un tubercule charnu couronné de trois soies claviformes,—les latérales munies de deux soies seulement; de chaque côté en outre, deux papilles et une soie claviforme.

*Segments abdominaux* ornés sur les 8 premiers de deux plaques seulement, de plus en plus étendues et à tubercule sétigère de plus en plus isolé et saillant d'avant en arrière,—portant en outre une papille et une soie discales de chaque côté. Neuvième segment

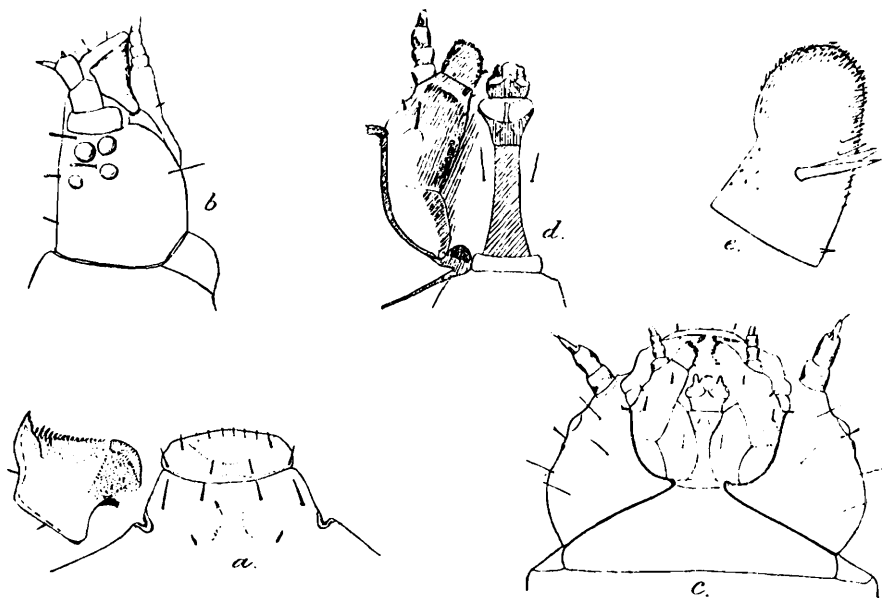


FIG. 2.—Larve de *Lasiodactylus chevrolati*.

a. Clypeus, labre et mandibule (légèrement détachée), face dorsale : b. Tête vue latéralement : c. Face ventrale de la tête : d. Maxillaire et labium vus par la face ventrale : e. Lobe maxillaire vu par la face dorsale.

sensiblement plus étroit, en trapèze renversé, tuméfié vers le sommet, d'où partent deux paires d'appendices à sommet chitineux, les antérieurs courts, les postérieurs allongés, sétigères.

*Dessous* membraneux et mou. *Prosternum* relié à la tête par un goître transversal très développé. *Pleurites* thoraciques et abdominaux composés de toutes les pièces indiquées par Hopkins<sup>1</sup>, savoir l'épipleure, l'hypopleure, le sternum (silloné longitudinalement), le sternellum et le poststernellum (fig. 3a). L'épipleure, de plus en plus saillante d'avant en arrière, se termine latéralement par un tubercule charnu, orné d'une papille antéapicale. *Anus* tronconique, à extrémité orné de 6 soies; maqueuse érectile quadrilobée.

<sup>1</sup> "The genus *Dendroctonus*". Washington, 1909, p. 62, fig. 39.

*Stigmates* en nombre normal, la 1<sup>re</sup> paire inféro-latérale, située à la marge antérieure du métathorax, les 8 autres dorso-latérales, de plus en plus rapprochées, d'avant en arrière, du bord postérieur des segments. Ils sont très saillants, en forme de boutons foncés, et constitués par un élément de trachée très élargi, très chitinisé, recouvert d'une sorte de cloche également chitineuse, percée au sommet par le péritrème, qui est légèrement réniforme.

*Pattes* très écartées, et de plus en plus de la 1<sup>o</sup> à la 3<sup>o</sup> paire, rattachées à un *trochantin* bien visible, composées d'une *hanche* globuleuse semée de papilles microscopiques, sauf sur la partie centrale, qui s'affaisse en contraction pour recevoir une partie des segments suivants,—d'un *trochanter* égal à la moitié du fémur,—d'un *fémur* deux fois plus long que large,—d'un *tibia* égal en longueur au fémur, mais deux fois plus mince,—d'un *tarse* formé d'un ongle à base membraneuse portant une soie en-dessous.

Chez les larves de plus en plus jeunes, la tête est de plus en plus grosse par rapport au prothorax, les tubercules sétigères sont de plus en plus saillants, et les soies elles-mêmes, simples ou clavi-

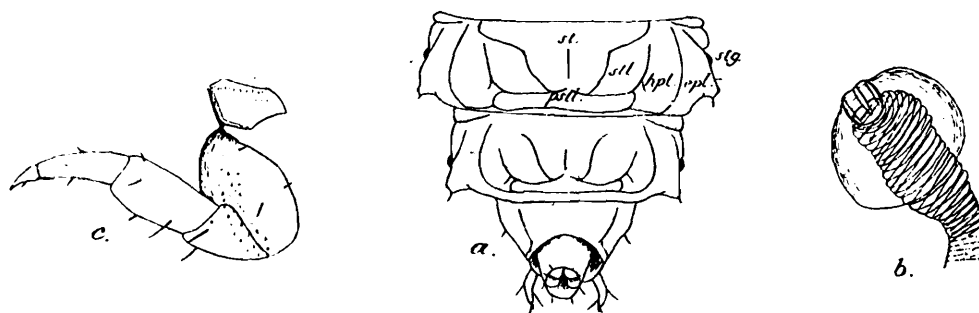


FIG. 3.—Larve de *Lasiodactylus chevrolati*.

a. Face ventrale des derniers segments : b. Extrémité d'un tronc trachéen et stigmate : c. Patte postérieure droite, vue de dessous (avec le trochantin précédant la hanche).

formes, de plus en plus longues ; les papilles deviennent également sétifères, notamment celles qui terminent le processus latéral des pleures. Les soies inférieures participent au même développement.

Larve de Nitidulide typique, à structure très différenciée et à adaptation nettement saprophage. La discussion de ses caractères et leur comparaison avec ceux des autres types seront faites ultérieurement. D'ailleurs, le petit nombre de Nitidulidae connus à ce point de vue et l'insuffisance de la plupart des descriptions, rendraient actuellement cet examen comparatif aussi incomplet que difficile.

Deux larves de *Lasiodactylus* ont été déjà décrites :

1. Celle de *L. pictus*, Mac-Leay (E. Candèze, Histoire des métamorphoses de quelques Coléoptères exotiques, Liège, 1861, p. 16, pl. iii, fig. 6 [sub "*Lordites glabricula*, Murray *i. litt.*]).—Quoique très succincte, cette description permet de constater que la larve de *L. pictus* (de Ceylan) diffère peu de celle de *L. chevrolati*. Elle n'aurait toutefois que deux taches cornées au lieu de 4, sur le

mésnotum et le métanotum, et ces taches, comme celles des segments de l'abdomen, seraient surmontées d'épines au lieu de soies claviformes.

2. Celle de *L. caliginosus* Reitt. [d'après une communication *in litteris* de M. le Dr. Sicard, qui a récolté cette larve et l'a communiquée à l'auteur de la description]—Capt. Xambou, Larves de Madagascar, 14<sup>o</sup> Mémoire, sep. 1905, p. 16—17 [sub "*Lordites species*"].—Cette larve n'a que deux ocelles, et le mésnotum, le métanotum et les segments abdominaux sont dépourvus de plaques ou taches cornées. Différences relativement importantes, et qui laisseraient supposer une erreur d'attribution ou de détermination.