

DESCRIPTION OF TWO NEW SPECIES OF *SYMPHYLURINUS*  
(*DICELLURA*, FAMILY PROJAPYGIDAE) FROM INDIA AND  
CHINA.

By FILIPPO SILVESTRI, *Portici, Italy.*

In a collection of Thysanura and Dicellura kindly submitted to me for study by the Zoological Survey of India I found a specimen of *Symphylurinus*, the first collected in India, which appears to belong to a new species and is described in this note together with another new species collected by me in China.

The genus is represented in Africa and in Central and South America by a few species.

***Symphylurinus indicus*, sp. nov.**

(Text fig. I).

♀ Corpus ochroleucum ; caput supra setis brevioribus parum numerosis et nonnullis brevibus, setis postantennalibus sublateralibus  $\mu$  70 longis ad apicem vix barbularis ; labri seta postica mediana sat longa submedianis subaequali ; antennae 23-articulatae, articulo 2° quam lum c.  $\frac{1}{4}$  longiore, setis et sensillis consuetis *vide* fig. I, 1 ; palpo labiali c.  $\frac{3}{4}$  longiore quam latiore.

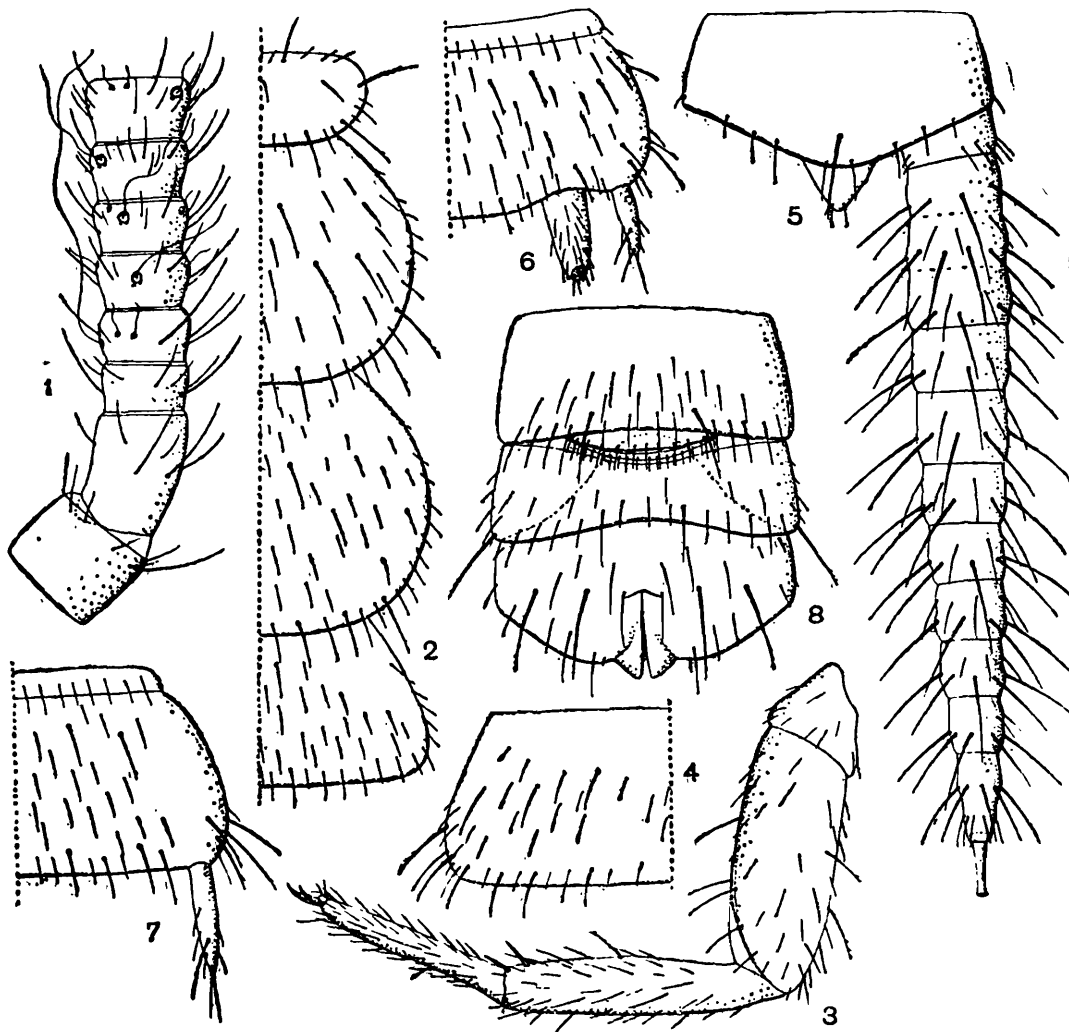
Thorax : pronotum macrochaetis 4+4 barbula minima auctis, lateralibus  $\mu$  75 longis, superficie cetera praeter setas marginales subnuda, (tantum setis brevibus duabus) ; mesonotum macrochaetis 7+7, quarum 1+1 subanticis, submedianis dispositione consueta, superficie cetera setis paucis instructa ; metanotum macrochaetis 5+5 cetero mesonoto simili.

Sterna setis consuetis maioribus barbularis 1—2 auctis instructa.

Pedes primi paris tibiae strigili apicali setis spatuliformibus 6 composita ; tertii paris trochanthero macrochaetis brevibus inferis 2, femore macrochaetis 2 superis, macrochaetis inferis submediana et apicalibus 2 longis barbularis 1—2 auctis, tibia macrochaeta ventrali submediana brevi barbula minima aucta, calcaribus apicalibus attenuatis, integris, praetarsi ungue postico quam anticus c.  $\frac{1}{5}$  longiore.

Abdomen : tergum lum macrochaetis anticis submedianis 1+1 et 1+1 posticis etiam submedianis ; tergum 2um macrochaetis anticis 1+1 et 2+2 posticis ; 3um macrochaetis anticis 3+3, posticis 4+4 brevibus et barbula minima auctis, superficie cetera setis brevioribus parce numerosis et nonnullis brevibus marginalibus ; tergita 4—7 macrochaetis subanticis 4+4 (lateralis inclusa et a prima ad quartam gradatim a margine antico remotis), et 4+4 posticis, quarum lateralis  $\mu$  78 longa est ; tergum 8um macrochaetis posticis 4+4, 9um 3+3 ; tergum 10um setis minimis anticis 2+2, macrochaeta subpostica mediana quam setae marginales submedianae breves aliquantum longiore, setis marginalibus sublateralibus-submedianis, quam submedianae paullum longioribus, ceteris quam submedianae gradatim minoribus.

Urosternum primum macrochaetis anticis 3+3, posticis 4+4 barbulis 1—2 instructis, processibus subcoxalibus gradatim parum attenuatis quam stili,  $\mu$  68 longi, parum longioribus; urosterna 2—7 macrochaetis anticis 1+1, posticis 4+4, plerisque barbula minima auctis, superficie cetera setis brevibus et brevioribus parce numerosis, stilis consuetis; urosternum 8um macrochaetis posticis submedianis 1+1.



Text-fig. 1.—*Symphylurinus indicus*, sp. nov. 1. antennae laevae pars proximalis prona; 2. thoracis et urotergiti primi dimidia pars prona; 3. pes paris tertii; 4. urotergiti quinti dimidia pars prona; 5. urotergitem decimum cum lamina supranali et cerco dextero; 6. urosterni primi dimidia pars; 7. urosterni quinti dimidia pars; 8. urosterna 8um ad 10um prona.

Apertura genitalis setis anticis 12 et 14 posticis instructa.

Cerci 13-articulati, articulis a tertio ad penultimum setis brevibus proximalibus etiam instructis.

Long. corporis mm 2.10, lat. capitis 0.48, long. antennarum 1.30, pedum paris tertii 1.10, cercorum 0.80.

Habitat. Exemplum vidi ad Helvak, Koyna Valley, Satara District a F. H. Gravely lectum.

### ***Symphylurinus orientalis*, sp. nov.**

(Text-fig. 2).

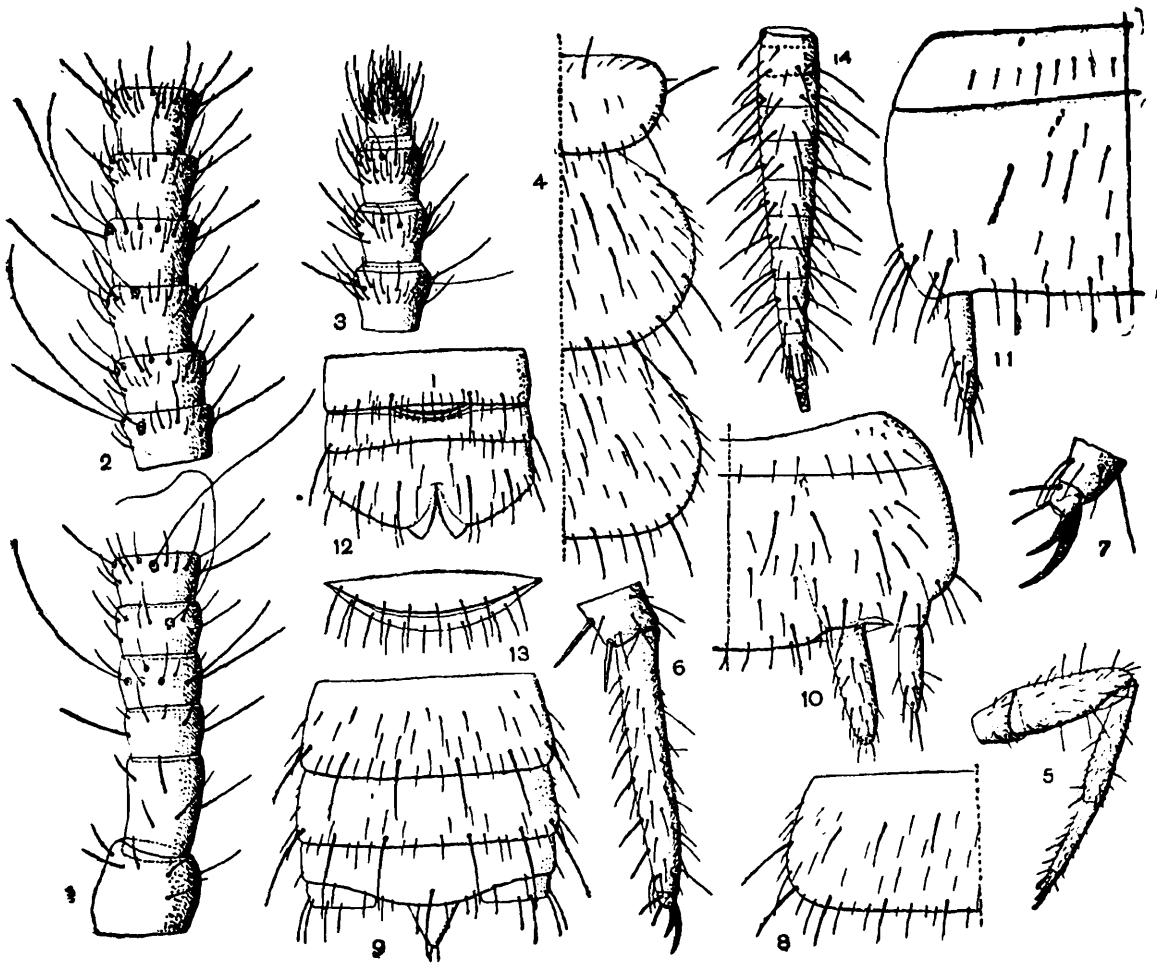
♀ Corpus cremeum; caput setis paucis brevioribus et nonnullis brevibus, omnibus integris vel setis majoribus barbula vix auctis;

antennae 23-articulatae, sensillis consuetis et setis *vide* fig. 2, 1—3; palpo labiali c.  $\frac{1}{3}$  longiore quam latiore.

Thorax. Pronotum macrochaetis 4+4 subtilibus sat longis, lateralibus  $\mu$  110 longis, barbula minima auctis, superficie cetera setis paucioribus brevioribus et brevibus instructa; mesonotum macrochaetis 8+8, quarum 2+2 subanticae, 3—3 transverse submedianae, 3+3 posticis, superficie cetera setis paucioribus brevioribus et brevibus; metanotum macrochaetis 5+5, quarum 1+1 subanticae, 1+1 transverse submedianae et 3+3 posticae cetero metanoto submile.

Sterna praesternis et furcosternis macrochaetis consuetis.

Pedes setosuli, primi paris tibiae apicis strigili setarum spatuliformium 5—6 serie instructa, tertii paris trochantero subtus macrochaetis brevibus subtilibus integris 2, femore macrochaetis superis 3 et duabus inferis parum longis integris vel barbula minima tantum auctis, tibia macrochaetis duabus superis et macrochaeta ventrali submediana subtilibus brevibus, calcaribus attenuatis simplicibus, praetarsi unguibus parum arcuatis, postico quam anticus c.  $\frac{1}{4}$  longiore.



Text-fig. 2.—*Symphylurinus orientalis* sp. nov. 1. antennae laevae pars proximalis prona; 2. antennae laevae articuli 7us ad 11um proni; 3. antennae laevae pars distalis; 4. thoracis dimidia pars prona; 5. pes paris tertii; 6. eiusdem tibiae apex, tarsus et praetarsus; 7. tarsi apex et praetarsus magis ampliati; 8. urotergiti quinti dimidia pars; 9. corporis pars postica a segmento octavo prona cum cercorum articulo basali; 10. urosterni primi dimidia pars; 11. urosterni quinti dimidia pars; 12. urosterna 8um ad ultimum; 13. valvulae genitales magis ampliatae; 14. cercus laevus pronus.

Abdomen. Tergitum 1um macrochaetis anticis 1+1 et 1+1 posticis submedianis, 2um macrochaetis anticis 1+1, posticis 2+2, tergita 3—7

subsimilia macrochaetis anticis 4+4 et 4+4 posticis, barbulis minimis 1—3 auctis, superficie cetera setis brevioribus et brevibus paucis instructa; tergum 8um macrochaetis posticis 3+3, 9um etiam 3+3, 10um macrochaeta subpostica mediana quam setae marginales submedianae breviores duplo vel parum magis longiore.

Urosternum primum macrochaetis anticis 3+3, posticis 4+4, processibus subcoxalibus elongatis paullum attenuatis, quam stili ( $\mu$  90 longi) aliquantum longioribus; urosterna 2—7 macrochaetis anticis 2+2 et 4+4 posticis, stilibus elongatis setis simplicibus; urosternum 8um macrochaetis posticis 2+2, 9um macrochaetis 1+1 sublateralibus, 10um macrochaetis 2+2 transverse submedianis.

Cerci 13-articulati (semper primo anuliformi et ultimo tubiformi inclusis) articulo secundo brevissimo a 3° male distincto et tantum seta nonnulla sat longa instructo, 3° etiam a 4° parum distincto sed serie setarum completa, ceteris bene distinctis setis consuetis *vide* fig. 2, 14.

Long. corporis mm 3.10, lat. capitis 0.50, long. antennarum, 1.30, pedum paris tertii 1.10, cercorum 0.78.

Habitat. Exemplum typicum ad Canton in humo et paratypum ad Tungshan (Canton, China) legi.

Observatio. Species haec ad *S. grassii* Silv. perproxima est, sed cercorum articulorum numero et articulo antepenultimo etiam setis brevibus destituta saltem distincta est.